

## РАННИЙ И СРЕДНИЙ ПАЛЕОЛИТ

### ПАЛЕОАНТРОПОЛОГИЯ КАК ПРЕДМЕТ ИСТОРИИ РЕЛИГИЙ

В XIX веке практически любой научный факт рассматривался в обществе под углом зрения его соотношения с религией. Это была эпоха, когда европейский человек стремился разорвать свои связи с Церковью и Богом и искал в бурно развивавшейся науке доводы в пользу законности своих желаний. Те, кому была дорога старая добрая христианская вера, напротив, относились к каждому открытию в естественных науках с большим сомнением и часто — с враждебностью. Им также казалось, что научное знание становится враждебным их вере.

Священная книга христиан — Библия, с первых же глав вводит читателя в тайну создания человека: «И сказал Бог: сотворим человека по образу Нашему и по подобию Нашему <...> и сотворил Бог человека по образу Своему, по образу Божию сотворил его; мужчину и женщину сотворил их. [Быт. 1.26-27]. «И создал Господь Бог человека из праха земного, и вдунул в лице его дыхание жизни, и стал человек душою живою» [Быт. 2.7].

Эти, известные каждому образованному европейцу с детства строки Священного Писания, казалось бы проводили непереходимую грань между человеком и всем прочим творением, которое никогда не называлось ни «образом» ни «подобием» Творца. Именно желая разрушить «религиозные предрассудки», французские просветители XVIII века настаивали на том, что человек произошел от обезьяны, вышел из животного мира. Научный, зоологический анализ этой возможности предложил в 1809 году в своем известном труде «Философия зоологии» французский ученый Жан Батист Ламарк<sup>1</sup>. Ему принадлежит мысль, что при определенных природных обстоятельствах высшие обезьяны могли

---

<sup>1</sup> Ж.Б. Ламарк. Философия зоологии. М.-Л., 1935. Т. I. С. 272—273.

обрести способность ходить на двух конечностях, получить «человеческую» стопу и кисть руки, человекоподобное лицо вместо морды зверя.

Когда «Философия зоологии» вышла в свет, Франция вела победоносные войны против старой христианской Европы. Но Европа победила революционную «безбожную» империю Наполеона. На континенте началась борьба с революционной заразой. Взгляды Ламарка подверглись осуждению коллег и Церкви. Однако свободомыслие исподволь разрасталось. И когда в 1856 году близ впадения реки Дюссель в Рейн в долине Неандер были обнаружены какие-то странные человеческие кости, ряд ученых объявили их останками человека вымершего типа. Так предположил первый исследователь скелета Иоганн Карл Фультротг, так считал и анатом Шаафгаузен, сделавший сообщение о находке весной 1857 года на съезде естествоиспытателей в Бонне. Но как совместить эту находку с верой, что Бог сотворил человека «по Своему образу и подобию»? Разве мог считаться такой «примитивный» древний человек «образом» Творца? Одни ученые радовались находке, видя в ней аргумент в пользу происхождения человека от обезьяны, а не «от Бога», другие были весьма смущены.

В 1861 году Кинг описал обнаруженный скелет как особый вид человека *Homo neanderthalensis*. Однако изучивший в 1872 году останки неандертальского человека берлинский профессор, всемирный авторитет в патологоанатомии Рудольф Вирхоф объявил, что речь идет о скелете обычного человека, но страдавшего с детства рахитом, а под старость мучавшегося еще и подагрой. Наложившись друг на друга эти болезни деформировали кости старика, найденные в долине Неандера.

Имя Вирхофа на время угасило споры. Аргументы против уникальности человека были разбиты. Впрочем, ненадолго. В 1887 году в пещере Бек-о-Рош около Спи (Бельгия) Марсель де Пюид, Жан Фрэпон и Макс Лоэст обнаружили останки двух человек безусловно «неандертальского» типа. Скелетам сопутствовали грубые каменные орудия и кости ныне вымерших в Европе животных — мамонтов, шерстистых носорогов, пещерных медведей. Если люди из Бек-о-Рош и страдали рахитом и подагрой, то болели они много тысяч лет назад, когда в Европе был иной климат. Но не слишком ли много больных? В результате тщательных исследований и новых находок к началу XX века было безусловно определено, что много десятков тысяч лет назад в Европе жили люди иного, ныне исчезнувшего вида, отличавшиеся от людей современных рядом черт, которые ставят неандертальца анатомически ближе к животному миру, нежели *Homo sapiens*.

Сторонники естественного происхождения человека ликовали. Неужели обезьяноподобный неандерталец тоже «образ Божий», спрашивали они, а ежели нет, то тогда и современный человек, развившийся из неандертальца, к Богу не имеет никакого особого отношения. Кроме того, если даже мы и согласимся, что ныне на Земле нет дорелигиозных племен, продолжали ученые палеоантропологи, то нельзя же серьезно утверждать, что и «ископаемые люди», неандертальцы, имели веру: Они жили по законам дикой природы, не знали семьи, собственности, одержимые заботой прокормиться, согреться, удовлетворить половые инстинкты. Их мозг еще не был способен подниматься до таких высоких абстракций, как религия, она им попросту была не нужна.

Сторонники религиозной картины мира или игнорировали находки неандертальца, или отрицали их эволюционную значимость, утверждая, что неандертальцы — это один из народов, живших в Европе всего несколько тысяч лет назад, а кости древних животных попали в ту же пещеру, где покоились их останки, случайно. Иные, напротив, доказывали, что неандерталец — это похожая внешне на человека человекообразная обезьяна. Проблема осложнялась также для верующих людей тем, что по строго библейской хронологии мир был сотворен всего за пять с половиной тысяч лет до рождения Иисуса Христа, и ни о какой эволюции, развитии видов в Священном Писании не сказано ни слова.

Но споры спорами, а палеоантропология продолжала ставить одну проблему за другой. Еще в 1868 году немецкий ученый Эрнст Геккель высказал в своей книге «Естественная история сотворения мира» мысль о том, что между обезьяной и человеком должно было существовать какое-то переходное звено, имеющее равное количество общих признаков и с человеком и с высшими обезьянами. Увлеченный гипотезой Геккеля молодой голландский врач Эжен Дюбуа отправляется в 1887 году в Нидерландскую Индию, на остров Суматра, с твердым намерением найти это «переходное звено». Из бесед со столь же увлеченными коллегами он решил, что «обезьяночеловек» мог жить только в тропических странах, где и сейчас обитают человекообразные обезьяны. Удивительно, но дерзкое предприятие Дюбуа увенчалось успехом. После нескольких лет поисков, сначала на Суматре, потом на Яве, он в 1891—1892 годах нашел верх черепной коробки, два зуба и бедренную кость доисторического человека на берегу реки Соло близ поселка Триниль. Они принадлежали существу намного дальше отстоявшему от современного человека, чем неандерталец.

Сам Эжен Дюбуа был убежден, что им найдено как раз «переходное звено», предсказанное Геккелем. В 1894 году он опублико-

вал обширный труд о своих находках под названием «Питекантроп (греч. юйизкнисщюпу — обезьяночеловек. — А.З.) прямоходящий — человекоподобная переходная форма с острова Ява\*». В научных кругах сообщение было встречено с обычным для всего, что касалось палеоантропологии, восторгом одних и сомнением других. Экспедиция, отправившаяся на реку Соло в 1907 году, по останкам животных, найденных в тех же, что и питекантроп слоях речных отложений, высказала предположение, что возраст находки Дюбуа 500—600 тысяч лет. Странники библейской картины мира, казалось бы, были окончательно посрамлены.

Однако XX столетие принесло в мир палеоантропологии и иные факты. В 1908 году швейцарец Отто Гаузер около деревни Ле Мустье в долине реки Везеры (Южная Франция) находит первое неандертальское погребение. Если погребение — то значит религия — воодушевляются религиозно настроенные ученые. Нет, это случайность, захоронение вызвано чисто гигиеническими причинами — защищаются теперь приверженцы безрелигиозности неандертальца. Но проходят десятилетия, число находок неандертальских погребений растет; ныне их известно почти девять десятков. «Активная дискуссия вокруг проблемы неандертальских погребений, в конце концов, закончилась их признанием, так как факты, свидетельствующие об этом, слишком демонстративны» — констатирует русский ученый В.П. Алексеев только в 1975 году<sup>1</sup>. Ныне, безусловно, ясно, что неандерталец — это действительно древний, ныне вымерший вид человека, имеющий существенные антропологические отличия от *Homo sapiens*, и в то же время — это существо, обладавшее системой религиозных представлений.

Но и с переходным звеном обезьяночеловека все оказалось сложнее, чем думал Дюбуа. В конце 1920-х годов работавший на Яве палеонтолог Г.Г.Р. фон Кёнигсвальд обнаружил останки еще нескольких питекантропов, которые, безусловно, свидетельствовали о том, что, несмотря на свое название, питекантроп отнюдь не обезьяна, но человек, по крайней мере со сравнительно-анатомической точки зрения. Ныне большинство антропологов относят питекантропа к подсемейству людей (*Homininae*), но к иному, нежели современный человек и неандерталец роду.

Одновременно с фон Кёнигсвальдом другой вид питекантропов открыл под Пекином молодой китайский ученый Пэй Вэньчжун. Найдены были и те пещеры, где на протяжении веков жили эти древние люди. Оказалось, что «пекинский человек» (**Pithecanthro-**

---

<sup>1</sup> В.П. Алексеев. Возникновение человека и общества // Первобытное общество. М., 1975. С. 28.

**pus pekinensis — синантроп)** знал огонь и активно **им** пользовался — в пещерах остался многометровый слой золы и следы приготовленного на пламени мяса животных. Кроме того, тщательный анализ стоянок синантропов позволил ряду видных ученых (Карл Нарт, Иоганн Марингер) поставить вопрос о религиозности китайских питекантропов. Вопрос этот не решен и поныне, но совершенно очевидно, что «промежуточным звеном» находка Дюбуа не была. Питекантроп оказался древним, отличающимся от современного многими анатомическими особенностями, но человеком. Ныне его предпочитают называть не обезьяночеловеком, но человеком прямоходящим — *Homo erectus*, жившим по всему Старому Свету 0,2—1,6 млн. лет назад.

Современной палеоантропологии известны находки и еще более архаичного человека, так называемого *Homo habilis* — человека умелого, обитавшего в Африке 1,5—2,5 млн. лет назад. Он уже изготавливал однотипные орудия из камня, костей животных, дерева, строил круглые хижины (Олдувайские стоянки).

Подсемейство *Homininae*, к которому относятся люди, гориллы и шимпанзе, возникло, судя по данным молекулярной биологии, от общего предка, жившего «всего лишь 6 или самое большее 8 миллионов лет назад». Скорее всего это был **Ramapithecus**. «Сходство зубов, челюстей и строения черепа с человеческими привело многих специалистов к выводу о том, что **Ramapithecus** ходил на двух ногах, пользовался орудиями труда и являлся прямым предшественником той эволюционной линии, от которой произошел человек» — пишет Дэвид Ламберт<sup>1</sup>. Может быть, «общим предком» человека и высших человекообразных обезьян был и ранний австралопитек (греч. южная обезьяна — **Australopithecus**), появившийся в Африке 4 миллиона лет назад или даже раньше.

Чем больше узнают ученые об австралопитеках, тем больше обнаруживают и в этих древних существах чисто человеческих признаков. Австралопитеки почти наверняка изготавливали каменные орудия, активно пользовались орудиями из кости и дерева, ходили на нижних конечностях, сохраняя вертикальное положение тела. «Преглациальные австралопитеки Восточной и Южной Африки по всей видимости существенно опережали в использовании и создании орудий современных шимпанзе, и у нас остается все меньше оснований пренебрежительно относиться к их умственным способностям»<sup>2</sup>. Если действительно рамапитек и австрало-

---

<sup>1</sup> Д. Ламберт. Доисторический человек. Кембриджский путеводитель, Л., 1991. С. 82-83; 86-89.

<sup>2</sup> The Cambridge Ancient History. Vol. I. Pt. 1: Prolegomena and Prehistory. Cambridge, 1970. P. 131.

питек — предок гориллы и шимпанзе, то эти их потомки носят на себе следы вырождения в сравнении с «обезьянами», жившими в Африке несколько миллионов лет назад.

Спор о происхождении человека, который в XVIII—XIX веках имел существенный богоборческий характер, ныне, с умножением наших знаний о древнейшем человеке, утратил эти «идеологические» ноты. Несмотря на огромное число интереснейших находок мы ныне лучше чем сто лет назад понимаем, что в антропогенезе больше белых пятен, чем безусловных истин. Является ли рамапитек предком австралопитека, австралопитек предком питектантропа, питектантроп — предком неандертальца, неандерталец — современного человека, или ископаемые предки человека в действительности — тупиковые ветви подсемейства *Homininae* вопрос этот открыт и поныне. Но то, что древнее существо, имеющее с нами по крайней мере семейственное единство, задумывалось о вопросах, выходящих за пределы пропитания и продолжения рода — это теперь почти общепризнанный факт. Другое дело, когда начало задумываться оно об этом, и каков был ход мыслей людей, живших десятки и сотни тысяч лет назад, имевших иную анатомию и меньший объем иначе устроенного мозга. «Но никто еще не смог с определенностью сказать, — точно указывает швейцарский палеоантрополог Карл Нарр, — какие размеры и состав мозга необходимы для развития религиозных представлений»<sup>1</sup>.

## **СОВРЕМЕННЫЙ «ДИКАРЬ» И ДОИСТОРИЧЕСКИЙ ЧЕЛОВЕК**

И по сей день остаются племена, строй жизни которых, видимо, очень сходен с укладом древнейшего человека. Аборигены Андаманских островов, коренные жители Австралии, тасманийцы не знают земледелия и скотоводства, живут собирательством и охотой, пользуются только орудиями из камня, дерева, кости, не ведая ни гончарного искусства ни выплавки металла. Если полагать, что «бытие» человека определяет его «сознание», то надо предположить большое согласие и строя умственной жизни современного андаманца или австралийца с человеком палеолита. Так часто и поступают ученые. «Изучая современных дикарей, — писал, например, Джон Леббок, — мы можем получить правильное представление о человеке в древнейшую эпоху и о стадиях эволюции, через которые прошла

---

<sup>1</sup> *Karl J. Narr. Paleolithic religion // ER. Vol. XII. P. 158.*

наша цивилизация»<sup>1</sup>. «Позволительно восстанавливать некоторые черты доисторических религий, изучая обряды и верования, присущие слаборазвитым охотничьим племенам... Эти племена, остановившиеся на уровне, сходном с верхнепалеолитическим, в некотором роде являются живыми ископаемыми (living fossils) — указывал более чем через столетие после Джона Леббока Мирча Элиаде<sup>2</sup>. Иногда высказывается даже убеждение, что древний человек был еще менее развит, чем самый отсталый современный «дикарь» поскольку какое-то развитие претерпел за десятки тысяч лет и андаманец и тасманиец.

При этом упускается из виду, что оставаться в каменном веке в эпоху государственности, железа и городской цивилизации окружающих народов и создавать первые в мире искусственные каменные орудия или впервые воспользоваться огнем, поборов присущий всему живому страх перед «красным цветком», требует действия совершенно различных душевных и умственных энергий человеческого существа. Без первого удара кремня о кремень не было бы и афинского Акрополя — заметил исследователь орудий доисторического человека Буше де Перт. Но первое орудие, первое кремневое рубило, откуда взялось оно?

Джеймс Джордж Фрезер как-то сказал, что «жить и давать жизнь, поесть пищу и зачинать детей — в этом основные потребности человека прошлого, в этом же будут его основные потребности и в будущем до скончания мира. Все остальное может добавляться для украшения и обогащения человеческой жизни, но если эти первичные потребности не будут удовлетворяться, сама человеческая жизнь исчезнет». Великий исследователь религий, сказав так, свел человеческую жизнь в ее «основных потребностях» к животной. Ведь и животные, сколь бы примитивно они не были устроены, ищут себе пищу и стремятся продолжить род. И если бы у человека не было иных «основных потребностей», он никогда бы не стал человеком, потому что набивать желудок и зачинать детей можно и не создавая культуры.

Современная палеоантропология обычно связывает появление человека с резким похолоданием, случившимся на планете около трех с половиной миллионов лет назад. Тогда тропические леса сменились в Африке засухоустойчивой саванной и некоторые высшие обезьяны, приспособившись к жизни на земле, в высокой густой траве встали на задние конечности, обрели прямохождение.

---

<sup>1</sup> *J. Lebbock. Social and Religious Conditions of the Lower Races // Annual report of the Smithsonian Institution for 1869. Washington, 1871. P. 325.*

<sup>2</sup> *M. Eliade. A History of Religious Ideas. Chicago, 1978. Vol. 1. P. 24.*

<sup>3</sup> Цит. по: *E.O. James. Prehistoric Religions // HR. Vol. 1. P. 24.*

Но даже эта, на самом деле совершенно произвольная гипотеза, не объясняет главного — почему, встав на задние лапы, рамапитек или австралопитек передними стал изготавливать орудия. Почему у других животных саванны развивались способности к быстрому бегу, утончалось обоняние, вытягивалась, как у жирафа, шея, а африканские гоминиды, напротив, постепенно отказываясь от всех удобств адаптивной физиологии, от цепких когтей и мощных клыков, пошли по пути увеличения мозга и, видимо, благодаря этому, увеличения диапазона возможностей не приспособления под среду, но приспособления среды под себя. Ведь орудие, сколь бы грубо оно ни было, в конечном счете, служило именно изменению мира для нужд человека. Между галечным чоппером австралопитека и современной ракетой дистанция во много раз меньше, чем между этим чоппером и когтями и клыками зверя. Но палеоантропология совершенно не знает, что заставило древнейшего гоминида пойти против закона всего живого мира и вместо приспособления под среду начать все более и более успешно приспособлять среду для себя.

В сущности, то что мы называем анатомическим и физиологическим развитием человека, является его деградацией, потому что с точки зрения естественной человек становится все менее приспособленным для жизни в дикой природе. Но он так развивается (или деградирует) потому, что изменяемая им природа позволяет ему все больше пренебрегать ею. Все главные анатомические особенности человека, все более проявляемые в процессе его развития — структура и величина мозга, строение кисти руки, постановка тела, цветное и объемное зрение — все они служат одной, небывалой в существовании планеты Земля цели — *созданию искусственной, удобной для человека среды его обитания*. Потребности в размножении и пище у человека те же, что и у всех иных живых существ, но осуществляет он эти естественные потребности принципиально иначе, чем все иные существа.

Почему человек пошел в своем развитии противоположным всему живому путем, никто не знает, но важно то, что первое существо, сделавшее шаг по этому пути, имело колоссальный импульс нового. «Древнейший примитивный человек из-за его творческих разработок, которые были поистине совершенно новаторскими, существенно опережает современного нам дикаря»<sup>1</sup>. Так полагают такие видные палеоантропологи, как Марингер, Крафт и Нарр<sup>2</sup>.

---

<sup>1</sup>Johannes Maringer. The Gods of Prehistoric Man... N.Y., 1960. P. 11.

<sup>2</sup>George Kraft. Der Urmensch als Schöpfer: Die geistige Welt des Eiszzeitmenschen. Berlin, 1942; Karl J. Narr. Menschwerdung und älteste Kultur // «La Nouvelle Clio». T. 51. - 1953.



## ЧТО МОЖЕМ МЫ СКАЗАТЬ О РЕЛИГИИ ДРЕВНЕЙШЕГО ЧЕЛОВЕКА?

Принципиальное изменение в сравнении со всем живым отношением человека к окружающему его миру имело одно важнейшее следствие. Чтобы приспособиваться под меняющуюся среду животному не нужен интеллект. Естественный отбор, а не усилие сознательной воли покрыли волосами тела слонов и носорогов в ледниковой Евразии, но обтесать даже простейшее рубило или сложить из веток шалаш, сохранить и возжечь огонь в пещере совершенно невозможно бессознательно.

Чтобы подчинять природу себе сознание, причем сознание логическое, совершенно необходимо.

Поэтому древнейший человек был не только прямоходящим и умелым (*Homo erectus*, *Homo habilis*), он был, подобно нам, и человеком разумным. Если действительно первые грубые орудия принадлежат, как полагает ныне большинство ученых, австралопитеку<sup>1</sup>, то разумным являлся уже этот гоминид. А если для изготовления любого орудия потребен разум, то очевидно, не «труд сделал из обезьяны человека», но человеческий разум привел гоминида к созданию орудий и возможностей труда. Произошло это, как полагают ныне палеоантропологи, около 2,5 миллионов лет назад. Заметим, что прямохождение имеет четырехмиллионную «историю».

Следует иметь в виду, что грубость и примитивность первых орудий человека вовсе не свидетельствует о грубости и примитивности его разумности. На протяжении всего существования человечества мы видим постоянное совершенствование средств подчинения внешнего мира человеку, и тут неандерталец намного примитивней земледельца неолита, этот — афинянина эпохи Перикла, а последний, европейца XX века. Однако эта линия поступательного совершенствования не параллельна духовному развитию человека. Верхнепалеолитическая живопись Альтамиры или Ляско отнюдь не уступает лучшим произведениям современного анимализма, роспись халафской неолитической керамики — вазописи любой последующей эпохи. Статуи резца Праксителя и Фидия, философия Платона и Аристотеля, религиозные умозрения

---

<sup>1</sup> Первая находка орудий принадлежавших, видимо, австралопитеку, была сделана в октябре 1954 года Е.К. Брейном в Макапансгате (Южная Африка). «Австралопитеки привыкли пользоваться руками для... изготовления каменных орудий» — считает Дэвид Ламберт. Доисторический человек. Л., 1991. С. 100. Пер. с англ. Кембриджский путеводитель.

упанишад, поэтика псалмов Давида или Песни песней — являют собой предельное совершенство человеческого духа, не превзойденное и по сей день, несмотря на все совершенство нашей современной цивилизации в сфере отношений человека с внешним миром. И поскольку область культурного, то есть сфера проявлений человеческого духа, не развивается, а пребывает, время от времени, то здесь, то там, достигая исчерпывающего самовыражения в красоте и гармонии, постольку и сам дух человеческий есть нечто постоянное, не эволюционирующее вместе с внешней, относящейся к связям человека с окружающим его миром, цивилизацией. Именно поэтому разумность культуры можно выводить из уровня цивилизационного развития общества не в большей степени, чем духовную красоту человека из его способности собрать телевизор или построить прочный каменный дом.

Для историка религий этот принцип особенно существен, ибо относясь к высочайшим уровням духа религия очень мало обусловлена окружающей человека средой и степенью его адаптации к ней, но в колоссальной степени — теми духовными задачами, которые ставит перед собой человек, сознавая свою смертность и чужеродность миру.

Разумность палеоантропа не могла ограничиться лишь приспособлением среды для лучшего добывания пищи и продолжения рода. Разум с неизбежностью ставит вопрос — для чего продолжать род и длить собственную жизнь. Животные перед собой этих вопросов не ставят, но человек обладает сознанием себя, которым животные не обладают, человек живет не рефлективно и инстинктивно, но сознательно и потому вопрос: «зачем быть» — это только человеческий и обязательный человеческий вопрос. Вопрос этот связан с проблемой смерти, конечности личного бытия. Тот, кто сознательно покоряет себе природу, не может не сознавать и своей конечности и не может не страдать от перспективы утраты своего бытия.

Мы уже говорили, что религия — это связь конечного с бесконечным, человека — с Богом, целью которой является придание конечному качеств бесконечного, человеческому — божественного. Вера — обязательный спутник сознания. Если охотничье оружие по новому решает проблему пищи, а обогреваемая огнем пещера — сохранение новорожденных детей от гнева стихий, то вера по новому решает проблему смертности, она овладевает ею, а не приспособливается к ней, подобно тому как рубило и огонь овладевают природным окружением, выводя из под его власти человека.

Теоретически есть все основания согласиться с Э.О. Джеймсом, что религия в той или иной форме современна человечеству, но

практически аргументировать эту позицию нелегко. От древнейшего периода существования человека у нас нет безусловных доказательств его религиозности. Но делать противоположный вывод, коль нет доказательств, — значит не существовало и религии — еще менее основательно.

Если освоение природы по необходимости оставляет материальные следы — ведь человек осваивает материальное, то вера главным образом принадлежит сфере ума и лишь внешне проявляется в материальных формах и символах. Более или менее ясно мы можем судить о религии только тех исчезнувших цивилизаций, которые оставили нам работу своего ума, запечатленную в письменном тексте. Религию современных неписьменных народов антропологи изучают «в поле», месяцы и даже годы живя вместе с «дикарями». Но древнейшие люди не умели писать и мы не можем совершить к ним путешествие, ибо преодолевать время человеку дано только в фантастических рассказах. Нам приходится довольствоваться материальными тенями принципиально нематериальных сущностей. А это часто вводит в заблуждение. Кроме того, находки древнейших гоминид столь случайны и представлены в большинстве случаев такими небольшими фрагментами, что ожидать найти еще и следы их религиозной жизни, имея подчас лишь несколько костей скелета, несколько рубил да золу от костра, почти бессмысленно. И тем не менее религиоведы-палеоантропологи буквально по следам от крупниц пытаются восстановить хотя бы немногие черты веры древнейшего человека.

Все время с момента появления первых каменных орудий и до выхода на сцену мироздания гоминид рода *Homo* (*Homo neanderthalensis*, *Homo sapiens*) принято именовать Нижним древним каменным веком, или нижним палеолитом. Наиболее полные комплексы, связанные с человеком нижнего палеолита, обнаружены в Африке в Олдувайском ущелье и под Пекином. Стоянка *Homo habilis* в Олдувае относится к началу палеолита и датируется 1,9 миллиона лет назад. Здесь обнаружены остатки круглой хижины, многочисленные орудия, метательные каменные шары. Автор раскопок доктор Льюис Лики отмечал, что места стоянок «были тщательно выбраны там, где потоки свежей питьевой воды вливались в богатое дичью солоноватое озеро», орудия из вулканической лавы изготавливались не в Олдувае, а в горах, в милях десяти от поселения и затем приносились в него, что может свидетельствовать о навыках обмена товарами. Обитатели древнего Олдувае бесспорно были разумными существами, но безусловных фактов их религиозности нет. Лишь один факт

---

<sup>1</sup> Д. Ламберт. Доисторический человек... Р. 115.

в свете более поздних данных намекает на то, что какие-то религиозные представления имелись у этих гоминид. Все исследователи материалов Олдувайских раскопок обращают внимание на существенно более частые сравнительно с иными частями скелета находки черепов, нижних челюстей или верхов черепных коробок.

«Череп и нижняя челюсть — это конечно очень прочные кости, но все же сомнительно, что они настолько прочнее всех иных частей скелета, что лишь они могли сохраниться до настоящего времени» — указывал Дж. Марингер<sup>1</sup>. Исследователи также обратили внимание, что, как правило, черепа обнаруживаются непосредственно на стоянках древнего человека. Так как трудно себе представить, что тела умерших сородичей африканские гоминиды бросали буквально в двух шагах от своих жилищ — это вызвало бы и распространение болезней и посещения питающихся мертвечиной зверей и птиц — то остается предполагать, что черепа, а иногда и иные кости сохранялись после распада мягких тканей их близкими. Эти реликвии постигала участь всех вообще предметов — они терялись, забывались, смывались во время разлива водой и таким образом дошли до археологов. Но если *Homo habilis* хранил кости своих умерших родственников, то какие-то религиозные представления ему скорее всего были свойственны.

Находки стоянок синантропа (*Pithecanthropus pekinensis*) в пятидесяти километрах к югу от Пекина в известниковых пещерах близ железнодорожной станции Чжоукоудян в 1927—1937 годах проливают новый свет на духовный мир человека нижнего палеолита. В пещерах Чжоукоудяна синантропы жили в течение многих поколений. За время раскопок были найдены костные останки более сорока особей, как взрослых так и детей<sup>2</sup>. Судя по найденным в пещерах костям теплолюбивых млекопитающих — слонов, носорогов, тапиров, оленей, дикобразов, синантропы жили в одну из межледниковых эпох, скорее всего в понц-миндельскую, около 500 тысяч лет назад, но, возможно, и в начале миндель-рисской эпохи — 360 тысяч лет назад. Объем мозга синантропа достигал 1075 см<sup>3</sup> (человек умелый из Олдувая — 725 см<sup>3</sup>, современный человек — 1400 см<sup>3</sup>). Точные исследования последних лет показали, что в мозгу синантропа были развиты так называемые поле Брока и поле Вернике — центры, контролирующие речевую дея-

---

<sup>1</sup> *J. Maringer. The God of Prehistoric Man... P. 15.*

<sup>2</sup> Все они погибли во время Второй мировой войны, когда китайские ученые, пытаясь спасти их от японских оккупантов, перевозили останки синантропов из города в город.

тельность и понимание речи<sup>1</sup>. Они и иные *Homo erectus* отнюдь не ограничивались «рычанием и нечленораздельными звуками», как еще недавно полагали ученые, они говорили. Обитатели Чжоукоудяньских пещер изготавливали орудия из прочнейшего кварца, предпочитая его более мягкому песчанику, из черепов копытных они делали чаши для питья.

Но открытие, которое буквально потрясло археологов во время чжоукоудяньских раскопок — это знакомство синантропов с властью над огнем. Сомневаться не приходилось: в одной из пещер толщина зольного слоя достигала шести метров. Огонь горел здесь в течение веков. Первоначально палеоантропологи сочли этот факт случайным.

Известные популяризаторы наук о доисторическом состоянии Земли, чехи Йозеф Аугуста и Зденек Буриан так, например, описали знакомство синантропа с огнем:

«Совершенно ясно, что сами синантропы еще не умели разводить огонь. Они доставали его только случайно, может быть, после удара молнии, которая зажгла сухую траву в степи, а от нее загорелись кусты и небольшие рощи. Сначала синантропы боялись огня, убегали от него и скрывались в пещерах. Когда же огонь терял свою уничтожающую силу, когда пламя спадало и невыносимый жар постепенно исчезал, тогда, может быть, самый отважный из них приближался к угасающему пламени и с любопытством рассматривал раскаленные угольки, разгребал их и испуганно убегал, когда из них вылетал рой искр, одна из которых могла его больно обжечь. Тогда, может быть, кто-нибудь из них бросил на раскаленные угольки горсть сухой травы или сухих веток, и когда все это воспламенилось, синантропы поняли, какой пищей должен питаться огонь, чтобы он остался жить».

Эта красивая история имеет, однако, мало общего с действительностью. Теперь мы знаем наверняка, «что именно *Homo erectus* первым начал систематически использовать огонь для обогрева, приготовления пищи, защиты от хищников и для охоты на диких

---

<sup>1</sup> По данным палеолингвистики «Становится все более и более вероятно, что разговорный язык был уже хорошо развит по крайней мере сто тысяч лет назад, возможно он существовал и когда совершенно каменные орудия создавались мастером нижнего палеолита (Аббевильская культура и пр.) в Западной Европе» — «Cambridge Ancient History». Vol. 1. Pt. 1. P. 130. Судя по некоторым палеолингвистическим реконструкциям (метод. Ursu—Emiliani) разговорный язык возник 150—200 тысяч лет назад, «а возможно и значительно раньше» — The World History of the Jewish People./ ed. by E.A. Speiser. Tel-Aviv, 1964. Vol. 1. P. 67.

<sup>2</sup> И. Аугуста, З. Буриан. Жизнь древнего человека. Прага, 1960. Табл. 6.

животных». Не только в Чжоукоудяне, но и под Ниццей в Терра Амата и на иных стоянках этих древнейших людей найдены очаги, стенки, сделанные для защиты пламени от господствующих ветров, кострища. К настоящему времени известно как минимум одиннадцать мест — в Европе, Африке и в Азии, где более чем сто тысяч лет назад люди возжигали и поддерживали огонь. Причем стоянки Чесованджа и Каламбо Фоллз в Восточной Африке, Юаньмоу и Чжигуду в Восточной Азии возможно имеют возраст один миллион лет или древнее. А в Кении, около озера Туркана, известен участок обугленного костром грунта возрастом 2,5 млн. лет. Если датировка кострища верна, то его огонь согревал австралопитека, и нам по-новому следует взглянуть на сознание и этого древнего существа. «Такое использование огня, — пишет Марингер, — показывает, что первобытный человек обладал способностями, присущими разумному существу: он был способен к обдуманному выбору; он умел творчески использовать собственное воображение; он мог предвидеть последствия своих действий, одним словом, он был способен к свободному волевому действию (he was capable of autonomous action)»<sup>2</sup>.

Сколько бы ни было значительно использование огня в бытовых целях, нельзя не предположить, что пламя костра вызывало у синантропа и цепь иных, менее земных ассоциаций, чем свет, тепло и вкус прожаренного мяса. Если огонь еще более чем каменная индустрия указывает на способность древнего гоминида к абстрактному мышлению, то абстрактное мышление, в свою очередь, не может не породить при зрелище горящего огня благоговейного трепета. Он один, в нарушение всех обычаев мира, от земли поднимается к небу. С неба он и ниспадает в виде молнии, в раскатах грома. Огонь дает свет и тепло, подобно солнцу. Это как бы частица жизнедательного светила в нашем мире, стремящаяся вернуться к своему источнику. Хотя сравнения с современными примитивными народами доисторического человека и не правомерны, но вспоминается все же рассказ, передаваемый великим психологом XX века Карлом Густавом Юнгом, который он услышал во время путешествия в Северную Америку:

«Мой друг, туземный вождь Горное Озеро, пристыжаяще призвал меня к порядку, когда я приводил аргумент Августина «солнце не есть Господь наш, Который это сделал», с негодованием воскликнув: «Он, который там идет, — показывая на солнце, — наш отец. Ты можешь его увидеть. От него исходит весь свет, вся

---

<sup>1</sup> Д. Ламберт. Доисторический человек... С. 134—135.

<sup>2</sup> J. Maringer. The God of Prehistoric Man... P. 12.

жизнь, нет ничего, что было бы сделано не им». Он сильно разволновался, мучительно подыскивал слова и наконец воскликнул: «Даже человек в горах, который ходит один, не может без него разжечь свой огонь»<sup>1</sup>.

Если синантропы задумывались над проблемой смерти и бессмертия, то символом жизни для них скорее всего могло стать солнце, дающее с избытком жизнь. Но от их убогих пещер до великого светила никак не добраться. Только пламя очагов, поднимаясь от земли к небу, пожирая здесь ветви деревьев, возносится к своему источнику, к солнцу. Может быть и любое сожженное на огне достигает Бога? Становится Его частью, обретая вечность? Глядя на дрожащий над пламенем восходящий к небу разогретый воздух не мечтали ли древние, сидя у своих очагов, не только об уютной ночевке, но и о том, что когда наступит момент расставания с жизнью, они также взойдут в обитель своего Небесного Отца? Кое-что в жизни чжоукоудяньских синантропов позволяет по крайней мере поставить такой вопрос.

Во время раскопок профессор Пэй Вэньчжун обнаружил, что большая часть костных останков синантропов находится в золе очагов, в перемешку с костями животных, служивших пищей обитателям пещер. Следуя общему для XX века правилу предполагать в древнем человеке максимальное число звериных, вневременных свойств, руководитель раскопок швед Биргер Болин и иные европейские ученые объявили немедленно, что синантропы являлись людоедами, а найденные в золе кости — остатки каннибальских трапез, когда дикие человекообезьяны в животной страсти к насыщению пожирали без разбора и мясо животных и своих менее удачливых соплеменников.

Профессор Пэй воспротивился такому объяснению сделанных им находок. Он обратил внимание, что большая часть человеческих останков — это черепа и нижние челюсти и лишь немного длинных костей конечностей. Мелкие же кости скелета практически отсутствовали в очагах Чжоукоудяня. Напротив, среди костей животных большей частью были обнаружены не черепа, а иные кости скелета, в том числе множество мелких. Особенно существенно, что не удалось найти двух верхних позвонков синантропа. Если голову отрубают от тела, то два эти позвонка обязательно остаются вместе с черепной коробкой. Так как при обилии черепов этих позвонков не обнаружили, то, следовательно, черепа были принесены к костру и положены в огонь уже после разложения мягких тканей. Воз-

---

<sup>1</sup> К.Г. Юнг. Архаичный человек // Проблемы души нашего времени. М., 1994. С. 178-179.

можно, части животных сжигались вместе с черепами людей в качестве какого-то заупокойного приношения, может быть — это следы поминальных трапез, может быть, наконец, черепа попали в костры и случайно, но они не были остатками каннибальского пиршества.

Помимо прочего профессор Пэй обратил внимание, что голова — это далеко не самое вкусное у человека, но более «аппетитные» кусочки в кострах почти не найдены. Почти у всех черепов оказалось искусственно расширенным затылочное отверстие — *foramen magnum*, а длинные кости конечностей часто были расколоты. Это сделали каннибалы, заявляют одни ученые. Синантропы были если и не людоедами, то «мозгоедами». Они лакомились как головным, так и костным мозгом. Однако столь же вероятно, что мозг изымался в процессе погребения. Дело в том, что и сейчас у самых примитивных народов — анадманцев, негритосов, австралийцев существует обычай так называемых вторичных погребений. Е.Г. Мэн и сэр Рэдклифф-Броун описали обряд погребения на Андаманских островах:

«Вначале тело передается земле, в общине объявляется пост. Через несколько месяцев могила разрывается, кости собираются, промываются в море или в ручье и их вновь везут в поселение. Там их встречают плакальщицы. Череп и нижняя челюсть обмазываются белой и красной глиной и затем подвешиваются на плетеной веревке. На этой веревке они и носятся на груди или спине. Родители носят черепа детей, матери — детей и мужей, часто — братьев и сестер. Поскольку любая собственность у андаманцев ценится мало, то и черепа запросто отдают на память. Часто в поселении уже никто не знает, кому принадлежала ставшая черепом голова. Другие кости тоже хранят, но не так тщательно. Они часто теряются. Поэтому в деревне всегда можно найти много черепов, но другие части скелета редки».

Следует иметь в виду, что мозг разлагается значительно медленнее иных мягких тканей и его приходится удалять искусственно.

Наконец, указывает Пэй Вэньчжун, вокруг пещер водилось множество диких животных. К чему было убивать и есть соплеменников, когда без труда можно было добыть иную, менее сомнительную пищу. Если даже согласиться с тем, что синантропы все же вкушали мозг сородичей, то не как лакомство, а как ритуальную пищу. Костный и головной мозг могли, с их точки зрения, содержать какую-то частицу личности и силы умершего, которая должна была остаться в племени, перейдя в потомков таким необычным для современного человека способом. Подобные действия известны у многих народов.



Например, Геродот так рассказывает о погребальных обычаях племени исседонов, обитавших к востоку от Каспийского моря:

«Когда умирает чей-нибудь отец, все родственники пригоняют скот, закалывают его и мясо разрубает на куски. Затем разрезают на части и тело покойного отца того, к кому они пришли. Потом все мясо смешивают и устраивают пиршество. С черепа покойника снимают кожу, вычищают его изнутри, затем покрывают позолотой и хранят как священный кумир. Этому кумиру ежегодно приносят обильные жертвы». [Геродот. 4, 26].

Нет ли между этой традицией и причинами, вызвавшими появление черепов в Чжоукоудяньских пещерах, некоторого сходства?

Надо при этом помнить, что каннибализм характерен не для самых примитивных, но как раз для достаточно развитых племен, где он служит многообразным магическим целям, но почти никогда — простому удовлетворению чувства голода. (Подробнее об этом см. в главе «Религии современных неписьменных народов».)

Эвальд Вольфхард, издавший в 1939 году фундаментальное исследование, посвященное каннибализму, отмечает, что исследователи конца XIX — начала XX века безусловно доказали, что «культурный уровень каннибальских народов существенно выше уровня разлития народов, не увлекающихся людоедством. Надо считать это открытие одним из важнейших достижений науки девятнадцатого столетия в области истории культуры, доказанное объективными исследованиями и развеявшее миф о том, что первоначально человек был людоедом». В настоящее время есть все основания полагать, что каннибализм можно отнести не к ряду пережитков звериного прошлого, но к «достижениям» человеческой цивилизации.

Что же касается синантропа, то его погребальный обряд может быть реконструирован следующим образом: тело после разложения мягких тканей или один череп приносился в пещеру, где жили сородичи умершего. Мозг или изымался сразу же после смерти и вкушался, или же уже после эксгумации тела изымался и сжигался на огне. Откуда-то зная, что мозг — этоместилище ума, личности, его возвращали в огне костра Солнцу. Череп же хранился как объект поклонения, как место, где пребывает какая-то часть личности умершего. Возможно его закапывали в золу под очаг, где готовилась пища. Так мертвый мог участвовать в трапезах живых, продолжать жить не только небесной, но и земной, родовой жизнью.

Для нижнего палеолита характерны небольшие стоянки, скорее всего нуклеарных семей (10—20 человек). Видимо, это был «патриарх», его жены, возможно взрослые сыновья с женами и детьми.

Домыслы о беспорядочных половых отношениях (промискуитете) питекантропов и более поздних гоминид остаются на совести высказавших их ученых. Археологическим материалом они никак не подтверждаются. Но ясно, что «стадом» палеолитический человек не жил. Большая свобода половых отношений у многих современных дикарей скорее всего также благоприобретенное качество. О том же говорят и исследователи человекообразных обезьян:

«Наблюдения над экологией высших приматов свидетельствуют, во всяком случае, против наличия периода промискуитета в истории человечества. Стадные взаимоотношения человекообразных обезьян организованы по тому типу, который обычно называется гаремной семьей».

Однако ни во всем нижнепалеолитический человек оставляет нас в состоянии благодушия. Впервые описавший австралопитека йоганнесбургский профессор анатомии Раймонд Дарт обнаружил среди разбитых костей и черепов животных также и разбитые черепа самих австралопитеков. Всего он обнаружил шесть черепов; четыре имели впереди сквозные пробоины, остальные два — в области левой височной кости. Дарт предположил, что здесь имело место преднамеренное убийство. Обезьяна почти никогда не убивает сородича, тем более с помощью искусственных орудий. Трагедия, разыгравшаяся около двух миллионов лет назад в Трансваале, если только мы ее правильно интерпретируем, говорит о появлении у древнейших гоминид еще одного чисто человеческого качества — безудержной жестокости к себе подобным, сознательного зла.

Чувство это также свидетельствует о способности подчинять себя волевым импульсам и превращать их в цепочки направленных действий. Уже в ту весьма отдаленную от нас эпоху человек обрел удивительное право свободно распоряжаться собой, не инстинктивно, но волевым усилием избирать или добро, или зло.

В своей замечательной книге «Истоки истории и ее цель» Карл Ясперс заметил, что «мы ничего не знаем о душе человека, который жил двадцать тысяч лет тому назад»<sup>2</sup>. Палеоантропология, пусть очень осторожно и неуверенно, но приоткрывает нам строй души человека много более древнего, жившего не десятки, а сотни тысяч и даже миллионы лет назад. Скорее всего он имел веру, знал добро и зло, то есть был уже человеком, а не его животным подобием. Средний палеолит свидетельствует об этом с еще большей убедительностью.

---

<sup>1</sup> В.П. Алексеев. Возникновение человека и общества // Первобытное общество. М., 1974. С. 33.

<sup>2</sup> К. Ясперс. Истоки истории и ее цель. М., 1991. Ч. I. С. 66.

## РЕЛИГИОЗНЫЕ ПРЕДСТАВЛЕНИЯ СРЕДНЕГО ПАЛЕОЛИТА. МУСТЬЕРСКИЕ ПОГРЕБЕНИЯ

Примерно 200 тысяч лет назад на земле начали происходить длительные похолодания климата, вызывавшие разрастание ледяных шапок вокруг полюсов, появление мощных ледников в средних широтах и в горах, с которыми граничили обширные зоны вечной мерзлоты. Ландшафт полярной пустыни и тундры стал характерен для большей части Европы. Лишь на Пиренейском, Апеннинском и Балканском полуостровах сохранялся умеренный климат и росли высокоствольные таежные леса. Уровень моря резко понизился и многие острова, например Великобритания и Ирландия, соединились с материком. В эпохи потеплений тундра отступала на север и леса вновь покрывали земли средних широт, в то время как на берегах Средиземного моря климат становился субтропическим. Однако новые похолодания вновь изгоняли теплолюбивых животных и растения в Африку. Главными обитателями Европы в эпоху среднего и позднего ледникового периода (плейстоцена) были обросшие густой шерстью мамонты, носороги, мускусные быки, северные олени, пещерные медведи и львы, обычные и альпийские волки. В эту суровую эпоху в Европе жил и человек. Это бы неандерталец.

Примечательно, что еще до оледенения 350—250 тысяч лет назад в Евразии жили люди почти не отличимые от современных — их черепа найдены в Сванскомбе (Англия), Штейнгейме (Германия), Чжущияо (Китай). Близкие формы обнаружены и в южной части Африки (Брокен-Хилл, Замбия). Однако от эпохи оледенений в Европе дошли до нас главным образом останки неандертальцев. Неандертальцы обитали также на Кавказе, в Северной Африке и на Переднем Востоке, вплоть до Тянь Шаня и Иранского нагорья. В иных частях мира их останки не обнаружены. Современная палеоантропология склонна считать, что вид или подвид неандертальца произошел от древнего *Homo sapiens*. Одни ученые полагают, что неандертальцы вымерли около 30 тысяч лет назад, другие — что они слились с основной ветвью *Homo sapiens* и являются одними из предков современного человека.

И ростом и весом неандерталец был подобен современному человеку. Он обладал более массивным скелетом, развитой мускулатурой, крупными суставами рук и ног. Шишковидный затылочный бугор черепа свидетельствует о толстой, очень мускулистой шее. Подбородок неандертальца был скошен назад, широкое продолговатое носовое отверстие черепа указывает на крупный нос. Объемом мозга неандерталец превосходил современного человека

(1500 см против 1400 см<sup>3</sup> у современного человека), однако лобные доли были развиты слабее, хотя теменные и височно-затылочные анализаторы занимали зоны существенно более обширные чем у *Homo sapiens*. Уже у *Homo habilis* и тем более у неандертальца леволобная доля мозга развита лучше правой, что говорит о лучшем, сравнительно с левой, развитии правой руки. В левой лобной доле неандертальца четко читается и речевая зона, а на кости нижней челюсти имеются выступы, к которым прикреплялись мышцы, управлявшие речевыми движениями языка.

Мы столь хорошо знаем об анатомии неандертальца благодаря широко распространенной у него традиции предавать земле своих умерших соплеменников. Если для более ранних периодов жизни гоминид и для жившего одновременно с неандертальцем *Homo sapiens* характерной формой заупокойного ритуала являлось, видимо, временное захоронение с последующим хранением черепа потомками умершего, то неандертальцы первыми, сколь нам известно, начали хоронить покойников в специально сделанных для этого могилах, предавая их земле раз и навсегда.

Именно такого типа захоронение и было обнаружено Отто Гаузером близ Мустье (Le Moustier) в 1908 году. Неандертальский юноша 16—20 лет был положен под скальным навесом в специально откопанную неглубокую могилу (35—40 см глубины). Погребение осталось неповрежденным в течение тысячелетий, и потому мы ясно можем представить на его примере, как хоронили неандертальцы своих умерших. Тело юноши было аккуратно положено на правый бок, голова покоилась на ладони, согнутой в локте правой руки, левая рука была вытянута вперед, ноги согнуты в коленях. Безусловно умершему пытались придать положение, характерное для спящего человека. У головы были положены кремневые камни, вокруг тела и под рукой — несколько кремневых орудий и жареные куски мяса (от них остались обгоревшие кости).

Мустьерское захоронение свидетельствует о преднамеренном характере погребения. Неандертальцы не бросили юношу на произвол судьбы, но тщательно и с немалой затратой сил предали земле. Некоторые, не верящие в религиозность неандертальца, ученые настаивают на чисто гигиенической цели захоронения — надо было изолировать живущих под скальным навесом от разлагающегося тела. Но, во-первых, избавиться от мертвого сородича можно было много проще, если труп воспринимался только как помеха живым. Его можно было бросить где-нибудь в лесу, подальше от жилища, оставить в скальной расселине... Во-вторых, тонкий слой земли, покрывавший тело, не изолировал его от поверхности сколько-нибудь надежно. Запах тлена при такой глубине погребения



**Места обнаруженных стоянок неандертальцев в Европе:**

- |                         |                  |                      |
|-------------------------|------------------|----------------------|
| 1. Гибралтар.           | 9. Субапок.      | 17. Ла-Шапель-о-Сен. |
| 2. Понтневидд.          | 10. Староселье.  | 18. Ле-Мустье.       |
| 3. Спн-сюр-ль'Орно.     | 11. Киик-Коба.   | 19. Ла-Ферраси.      |
| 4. Долина реки Неандер. | 12. Джрухула.    | 20. Ла-Кина.         |
| 5. Саккопасторе.        | 13. Ургиага.     | 21. Ла-Шэз.          |
| 6. Монте-Чирчео.        | 14. Мас д'Азиль. | 22. Фонтешевад.      |
| 7. Крапико.             | 15. Баньолас.    | 23. Сен-Сезэр.       |
| 8. Кулна.               | 16. Ортю.        |                      |

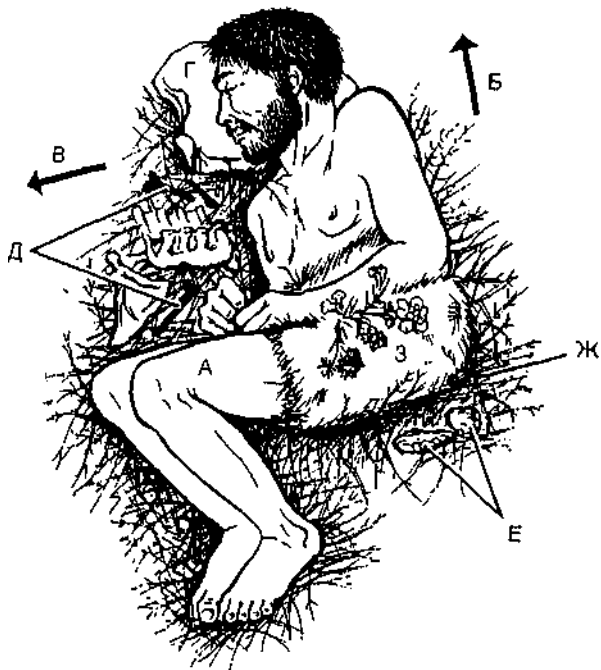


**Места находок останков неандертальцев вне Европы:**

1. Джебель-Ирхунд. 2. Табун. 3. Схул. 4. Амуд. 5. Кафзех. 6. Шангидар. 7. Тешик-Таш.

**Реконструкция неандертальского погребения мустьерского типа (по Д. Ламберту):**

- а) тело умершего расположено в позе спящего;
- б) тело ориентировано по оси Восток—Запад;
- в) лицо обращено к Югу;
- г) под голову положена каменная подушка;
- д) куски жареного мяса, от которого остались обгоревшие кости;
- е) каменные орудия;
- ж) подстилка из лесного хвоща;
- з) цветы лекарственных растений в руке умершего



ния вполне ощутим. В-третьих, неандертальцы почти никогда не жили там, где погребали своих мертвец >в; подчас они бросали весьма уютные пещеры после того, как совершали в них захоронения. И, наконец, в-четвертых, мустьерское захоронение — это не простое закапывание мертвого тела, но свидетельство достаточно сложного заупокойного ритуала, который с необходимостью свидетельствует не просто о преднамеренности, но и о религиозном характере совершенного захоронения.

Поза сна — это не просто поза покоя, отдыха. «Смерть и сон — родные братья» гласит древняя греческая поговорка. Сон, особенно глубокий сон, очень напоминает смерть, но за ним следует пробуждение, бодрость, активная жизнь. Можно с большой долей уверенности предположить, что, придавая умершему позу сна, неандертальцы хотели на символическом языке сказать — он уснул, но он проснется. Сколь бы долгим ни был сон смерти, за ним обязательно последует пробуждение к новой жизни.

Кремневые орудия и куски жареного мяса говорят о том же. Очень наивно полагать, что неандертальцы думали, что их покойники лакомятся мясом и работают скреблами и рубилами в своих могилах. Они не хуже нас знали, что умерший истлевает и ни еды,

ни орудий труда ему совершенно не надо. Но еда и каменные рубила нужны живым, без них нельзя жить. Давая мясо и орудия труда умершему, его близкие символически показывали, что он жив и будет жить.

Но где будет жить умерший по неандертальским представлениям? Здесь мы впервые встречаемся с очень важной закономерностью многих древних верований в посмертную судьбу человека. С одной стороны, умерший должен перейти в иной, не земной мир, в мир душ, а не телесных субстанций. Тело истлевает в земле, а душа уходит в инобытие, откуда может приходиться к живым во снах, а то и по вызову опытного в некромантии человека. Душе в том мире могут быть нужны субстанции, «души» предметов, которыми человек пользовался при жизни. Отсюда пища и рубила в заупокойном инвентаре неандертальца. Когда много десятков тысяч лет спустя, люди научились делать глиняную посуду и выращивать зерно, то они часто клали в могилу специально разбитые сосуды и обжаренное — «умершее» зерно, полагая, что разрушенные для этого мира эти зерна и посуда окажутся «духовно» с умершим в новом его бытии.

Характерно, что у головы и под голову мустьерского юноши были положены куски необработанного кремня. Зачем? Один из исследователей погребения предположил, что из этих «заготовок» умерший должен был делать орудия на том свете. Что ж, работа — это тоже символ жизни. Но то, что кремни лежали у головы, позволяет предположить и иное. Кремень в палеолите служил не только для производства орудий, его безусловно использовали и для высекания огня. При ударах кремня о кремень сыплются искры, которые, попадая на сухой мох или древесный гриб — трутовик, вполне могут вспыхнуть настоящим пламенем. В кремне как бы покоится, таится огонь. Также и в человеке, под грубым материальным покровом, вернее, в самой материи пребывает огненная, стремящаяся к небу духовная энергия. Со смертью эта энергия освобождается и устремляется к своему первоисточнику. Мы помним, что уже в нижнем палеолите у питекантропа голова считалась средоточием духовной силы, потому к черепу умершего было особо почтительное отношение. А теперь в мустьерском неандертальском погребении кремни положены у головы покойника. Не символ ли это огненного восхождения его души к Небу, на которое надеялись и которое пытались символически отобразить друзья умершего юноши?

Но, с другой стороны, смерть тогда не понималась как простое освобождение души из клетки тела. Тогда к телу неандертальцы остались бы безразличны, сосредоточившись на символах исхода

души к Небу. Но мустьерское погребение говорит и о надежде на воскресение тела. Во-первых, сам факт погребения. Мы настолько свыклись с обычаем хоронить умерших, что как-то не придаем значения его символической стороне. Только в словах церковного обряда отпевания — «земля ты еси и в землю отыдеши», являющихся воспоминанием «проклятия Адаму» — «возвратишься ты в землю, из которой ты взят; ибо прах ты, и в прах возвратишься» [Быт. 3, 19], содержится для современного человека объяснение этого древнейшего обычая предавать умерших земле. Действительно, как ни обидно это на первый взгляд, но тело наше есть ни что иное, как особым образом устроенная земля, «прах», по слову Божию. Мы образуемся из двух маленьких клеточек матери и отца, а потом растем благодаря пище. Но что есть пища, как не преобразованная земля? Ведь и хлеб, который мы едим есть зерно, проросшее благодаря сокам и силам земли в колос, давший зерен один шестьдесят или один сто. Потенция жизни, содержащаяся в семени, в зерне преобразует землю в пищу, в жизнь. Молоко коровы — это переработанная трава, а трава — это переработанная травным семенем земля. И так все, что едим мы, за счет чего живем — это земля. Следовательно, и мы сами, наши тела — суть тоже земля. Отсюда верны слова, что мы — прах, и вполне естественно — что в прах мы и возвращаемся. Похоронят человека — и через несколько лет нет и следа от его плоти — она вся обратилась снова в землю, а во влажной кислой почве быстро разрушаются даже кости скелета. Когда неандертальцы стали хоронить в могилах соплеменников, они наверняка сознавали лучше нас, уже порядком забывших смысл многих символических действий, почему они это делали. Для них образ праха, возвращающегося в прах, был вполне значимым.

Но тление друзья мустьерского юноши не понимали как окончательный и бесповоротный процесс. Иначе не было бы позы сна. Да, человек умер, он истлеет в своей могиле — в этом нет сомнений, но наступит день и он пробудится, его душа, отлетевшая на Небо в пламени огня, вернется в плоть, и та восстановится из земли. Отсюда — поза сна.

Погребение мустьерского юноши ждала странная и трагическая судьба. Найденное Отто Гаузером в 1908 г., оно было продано им в Германию вместе с другим скелетом из Комб-Капелль за 160 тыс. марок (75 тыс. золотых русских рублей). В результате банкротства банка, куда были вложены деньги, Гаузер потерял три четверти полученного капитала. К своей находке ученый питал особое благоговение. Каждый раз, когда он приезжал в Берлин, Гаузер посещал музей и клал букеты красных роз на витрины, где были выставлены когда-то проданные им скелеты. В феврале



1943 года во время бомбардировки Берлина оба скелета погибли. Жестокость современного человека к себе подобным не пощадила и останков неандертальца.

Если древнейшие *Homo erectus* видели в прочности черепа символ несокрушимости, вечности человеческого существа, и потому хранили черепа своих умерших собратьев, то неандертальцы, возможно, глубоко осознав перстную, тленную природу человека, стали доверять умерших «матери—сырой земле» в надежде грядущего их воскресения. Погребение в Ле Мустье, обнаруженное Отто Гаузером, оказалось первым в ряду многочисленных находок захоронений неандертальцев. К началу второй половины XX века найдено было уже 68 захоронений, содержащих останки 150 человек. Находки продолжают и поныне. Многие элементы погребальных обрядов и религиозных представлений неандертальцев, замеченные в результате изучения первой находки, подтвердились и оказались существенно дополненными.

Умершим сразу же после смерти спешили придать позу сна или еще более неестественную «эмбриональную позу», когда колени касаются живота, ступни — ягодиц, а голова склонена к коленям. Эмбриональная поза труположения особенно была распространена среди неандертальцев Переднего Востока — так были похоронены десять человек в пещере эс-Сукхул на горе Кармил. Специально отрытые для них могилы были очень малы и имели круглую или овальную форму, что, наверное, должно было символизировать материнскую утробу земли, беременную умершим, призванным родиться к новой жизни.

Эдвин Оливер Джеймс не согласился с такой интерпретацией среднепалеолитических захоронений:

«Весьма сомнительно, чтобы такое положение тела, напоминающее положение эмбриона в утробе, придавалось умершему, как то иногда считают, для обеспечения возрождения после смерти. Ведь очень сомнительно, чтобы внутриутробное положение плода было известно в эпоху палеолита. Намного более правдоподобно, что жесткое связывание тела перед его посмертным окоченением должно было помешать духу умершего выходить из могилы, беспокоя живых».

Страх перед умершим, возможно, иногда действительно присутствовал, однако, если мертвого тела боялись, с ним можно было покончить каким-нибудь более простым способом, нежели связывание, причем с приданием определенной, очень характерной позы «эмбриона». А то, что положение ребенка во чреве матери не было

---

<sup>1</sup> E.O. James. *Myth and Ritual in the ancient Near East*. L, 1958. P. 34—35.

известно людям палеолита — не более чем вольное предположение английского ученого: сумма знаний неандертальца об окружающем мире совершенно не известна нам.

Примечательно, что неандертальцы не делали различий между взрослыми и детьми, когда хоронили умерших. В Крыму, в гроте Киик-Коба в 1925 году было найдено погребение неандертальской женщины, рядом с которой с соблюдением всех обрядовых правил был предан земле годовалый ребенок. В Ла Феррассе (Дордонь, Франция) среди иных была найдена и могила, где похоронен был выкидыш 6—7 месяцев беременности. В этом же погребении тела детей оказались снабженными орудиями и оружием, которые они в земной жизни не могли еще употреблять. Видимо, неандертальцы ожидали, что умершие дети станут взрослыми в ином мире.

Очень интересное погребение мальчика 8—9 лет обнаружил на Тянь Шане в пещере Тешик Таш русский ученый Алексей Окладников в июне 1938 года<sup>1</sup>. Вокруг специально ископанной могилы, в которую в позе сна было положено тело ребенка, были врыты остриями вниз рога горного козла кийка (*Sariga sibirica*), до сих пор являющегося любимым объектом охоты местных жителей. Рога образуют нечто вроде изгороди вокруг могилы. Но, разумеется, защитить погребение такая изгородь не могла — оно и было разрыто вскоре пещерной гееной. Рога вкалывались с иной, религиозной целью. Здесь мы, пожалуй, впервые встречаемся с одним из распространеннейших символов божественного могущества — рога быка, барана или козла в Месопотамии изображались на головных уборах богов, рогами украшались древнейшие царские могилы Египта, в неолитических городах пятого-шестого тысячелетия до Р.Х. рога являлись непременной принадлежностью святилища. И даже во время Синайской теофании, запечатленной в книге «Исход» Ветхого Завета, Бог повелевает: «И сделай роги на четырех углах его (жертвенника), так чтобы рога выходили из него, и обложи его медью» [Исх. 27, 2]. Более ста тысяч лет назад тяншанские неандертальцы использовали тот же символ, чтобы доступными им скудными средствами выразить мысль о божественном покрове над умершим, и о том, что закопанному в глубине пещеры у западной стены маленькому тельцу предстоит восстать из мертвых, обретая божественную силу и бессмертие.

В других случаях ту же идею выражали иначе. Например, при погребении взрослого мужчины в Ла Шапелль о Сен (*La Chapelle aux*

---

<sup>1</sup> См.: *H.L. Movius. The Mousterian Cave of Teshik-Tash, Southeastern Uzbekistan, Central Asia // American School of Prehistoric Research, Vol. 17. P. 11-71.*

Saints) его голова была защищена костными пластинами, тело окружено кусочками яшмы и кварца и посыпано охрой. Сияние, свечение не этого, преданного тлению, но иного, воскресающего тела должны были передать яшма и кварц, охра же, имеющая цвет крови, показать, что умерший жив и кровь еще заструится в нем, побуждая восстать от смерти. Особое внимание к голове в этом погребении заставляет вспомнить заупокойные ритуалы раннего палеолита.

Не всегда, но много чаще, чем это мог позволить простой случай, неандертальцы ориентировали своих умерших по странам света, по оси восток — запад головой к западу. То есть символика умирающего и возрождающегося солнца была известна им. Они, умирая, уходили вместе с солнцем из этого мира, чтобы подобно солнцу же, в урочное время вновь воссиять на востоке.

Рядом с погребениями часто находят остатки костра. На нем, видимо, приносились заупокойные жертвы, а может быть пламя должно было стать той дорогой, по которой дух умершего уходил в небо. Предполагать же, как это делают иногда, что погребальные костры неандертальцы жгли дабы «согреть» остывшее тело из «жалости» к нему — не более чем сентиментальный домысел. Иногда мы можем предположить, что могилы умерших превращались в места повторяющихся поминальных пиршеств. Так, погребение в Ла Шапелль о Сен находится в маленькой с низким потолком пещере, явно непригодной для жилья большой семьи, но здесь археолог А. Бойсони обнаружил толстый слой золы и кости множества северных оленей, зубров, диких лошадей. Видимо, не единожды на эту могилу приходили соплеменники, желая сопричаститься силе и мудрости покойного и обеспечить ему лучшую участь в инобытии.

В горах Загроса (Иран) в пещере Шанидар очень сухой горный климат сохранил примечательный штрих неандертальского погребения — на тело умершего мужчины чьей-то заботливой рукой были положены поздние весенние цветы. Обычай провожать близких «в последний путь» этого мира цветами распространен и у нас, но смысл его крепко забыт. Когда мы дарим цветы милым девушкам, мы подчеркиваем их красоту красотой ирисов или роз, но что подчеркиваем мы, кладя цветы на гроб? Между тем цветы — это прекрасный символ победы жизни над смертью. Вот подошла к концу все убивающая зима, жарче стало припекать солнце и на проталинах альпийских лугов раскрылись первые нежные цветы. Они вышли из черноты земли, в ней перезимовали их корни и семена, а с первыми лучами весеннего солнца они пробудились и раскрыли прекрасные свои соцветия. Цветы, которые кладем мы

на гробы умерших — это ни что иное, как пожелание им воскресения после зимнего сна смерти. Видимо те же побуждения заставили обитателей Загроса мустьерского времени положить на тело умершего цветы. Цветы эти, кстати говоря, большей частью принадлежали лекарственным растениям и по сей день используемым горцами в народной медицине. Не означал ли такой выбор, что с цветами соединялся не только символ воскресения, но и «врачевство бессмертия»?

«Забота, с которой относились к телам умерших, практически не оставляет места сомнению в том, что погребальные обряды существовали в среднем палеолите» — констатирует Э.О. Джеймс, и продолжает. — Задолго до того, как на сцене появился Хомо сапиенс, таинственное и волнующее явление смерти привлекло внимание раннего человека и привело к попыткам использовать ритуал для того, чтобы победить ее»<sup>1</sup>.

Неандертальцы не хоронили своих умерших в каких попало пещерах. Они предпочитали селиться отдельно от «кладбищ» и намного чаще мы находим стоянки без погребений, чем места погребений неандертальцев. Но кроме погребений до нас дошли и иные очень важные свидетельства религиозной жизни человека среднего палеолита.

### МЕДВЕЖИЙ КУЛЬТ В СРЕДНЕМ ПАЛЕОЛИТЕ

В 1917—1923 годах палеонтологи Эмиль Бахлер и Нигт занимались обследованием высокогорной пещеры в восточной части Швейцарских Альп, которую местные жители, обитатели кантона Сент-Галлен, называли Драконовой (Drachenloch). Расположенная на высоте 2500 метров над уровнем моря и на 1400 метров над ложем долины речки Тамина, впадающей в Верхний Рейн, пещера эта почти никогда не посещалась и потому в ней сохранились неповрежденными интереснейшие следы неандертальской культуры. Около ста тысяч лет назад, в сырую и холодную ледниковую эпоху люди посещали Дракенлох значительно чаще, чем теперь. Первому залу, доступному восточным ветрам, они предпочитали второй, куда почти не проникали лучи солнца и пронизывающие ветры с горных вершин. В самом месте перехода из первого зала во второй археологи наткнулись на следы древнего кострища. Второй костер неандертальцы жгли уже в глубине пещеры в специально оборудованном очаге. В культурном слое были найдены

---

<sup>1</sup> E.O. James. *Myth and Ritual...* P. 31—33.

каменные орудия мустьерского времени. Но самые интересные открытия ждали ученых в той отдаленной и совершенно темной части пещеры, где без искусственного света нельзя было сделать и двух шагов.

При свете ламп Бахлер и Нигг увидели стенку, сложенную на высоту 80 сантиметров из необработанных известняковых плит, тянущуюся вдоль южной стены пещеры, отстоя от нее сантиметров на сорок. Культурный слой и найденные орудия оставляли мало сомнений в том, что стенка была сделана неандертальцами. Если так, то это — древнейшая постройка из камня, возведенная человеческими руками. Но для чего трудились древние посетители Драхенлоха? Заглянув за стенку ученые остолбенели от удивления. Все пространство было заполнено аккуратно уложенными костями громадного пещерного медведя (*Ursus spelaeus*). Здесь были длинные кости конечностей и черепа десятков особей. Но мелких костей — ребер, позвонков, стопы обнаружить не удалось. Утилитарно мыслящие современные европейцы сразу же предположили, что они нашли неандертальский склад медвежьего мяса. Постоянный климат пещеры давал эффект холодильника и позволял сохранять добычу достаточно долго. Однако, рассмотрев находку еще раз, ученые поняли, что о складе мяса речи быть не может. Кости медвежьих конечностей лежали так тесно, что совершенно очевидно — мясо снято было с них заранее. Бахлер и Нигг обнаружили не склад мяса, но хранилище костей пещерного медведя. Черепа были большей частью ориентированы в одном направлении — мордами к выходу — и у них имелись верхние позвонки, указывая на то, что головы отсекали от тел недавно убитых животных. В пещере были обнаружены в результате последовавших раскопок несколько шкафов из известняковых плит, в которых также хранились черепа пещерных медведей. В одном случае через глазницу и скулу черепа трехлетнего медведя были для чего-то продеты бедренные кости другого медведя. Характерно, что кости иных животных — оленей, горных козлов, серн, зайцев ученые обнаружили в существенно меньших количествах, и, в отличие от медвежьих костей, они были беспорядочно разбросаны по полу пещеры — это безусловно были просто остатки трапезы неандертальцев.

Вскоре аналогичные находки были сделаны и в иных альпийских пещерах — Петершёле (Германия), Вальдпирхель (Швейцария), Драхенхёхль и Зальцзофен (Австрия), Регорду (Франция). Кроме типологически близких швейцарскому Драхенлоху находок имелись случаи воздвижения медвежьих голов на отдельно стоящие высокие камни — Марингер назвал эти памятники «древней-



**Неандертальцы в Медвежьей пещере Драхенлох  
(реконструкция Й. Аугуста и Э. Буриана)**

шими из ныне известных алтарей», и закапывания-погребения частей жертвенных животных у входа в пещеру под специально положенной плитой.

В Зальцзофене, обследованном Куртом Ехренбергом в 1950 году, кроме многочисленных кострищ и трех четко ориентированных по оси восток—запад медвежьих черепов была найдена кость, обработанная в форме мужского полового органа (фаллоса — греч. "Φαλλός"). Это первый пример широко распространившейся в религиях мира фаллической символики. Скорее всего древнейшие люди, подобно современным индусам-шиваитам, древним египтянам или участникам дионисийских мистерий не имели в отношении этого символа никаких скабрёзных или эротических ассоциаций. Фаллос был органом, дающим семя жизни и потому он становится образом животворения, жизнедательной силы. Смерть с неизбежностью побеждает индивидуальную жизнь, но в детях жизнь отцов продолжается. Потому фаллос становится во многих религиозных культурах символом преодоления смерти, триумфа над ней жизни. То, что первый случай фаллического культа ока-

---

<sup>1</sup> J. Maringer. The Gods of Prehistoric Man... P. 62.

зывается связанным с неандертальцем и его странным поклонением медведю — особенно знаменательно<sup>1</sup>.

В настоящее время памятники неандертальского поклонения медведю обнаружены на пространствах от испанских Пиренеев до нашего Кавказа. Считать, что памятники эти возникли случайно, в результате разбрасывания самими медведями костей своих умерших сородичей, как утверждает А. Леруа-Гуран<sup>2</sup>, в высшей степени надуманно. Культ медведя безусловно существовал среди европейских неандертальцев. Но в чем была его суть?

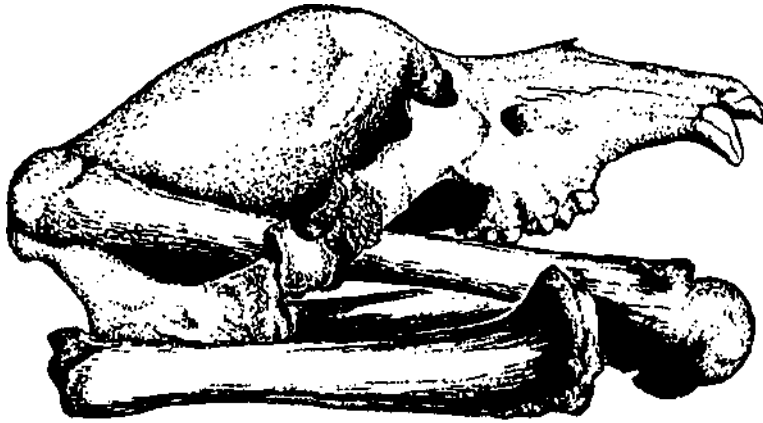
Чаще всего культ этот именуют охотничьим и приводят распространенные среди современных дикарей обычаи захоранивать отдельные части убитых ими животных, чтобы те вновь возродились и леса продолжали изобиловать дичью. Но случай с неандертальским культом пещерного медведя мало подходит под такое объяснение. Дело в том, что громадный медведь (до трех метров длиной и более двух метров высотой в холке), вооруженный страшными зубами и когтями, являлся слишком опасным объектом охоты для человека плейстоцена. И действительно, неандерталец, судя по его кухонным отбросам, в повседневной жизни предпочитал питаться безобидными копытными или грызунами. С помощью ловчих ям он довольно безопасно мог ловить шерстистых носорогов и даже мамонтов. Отправиться же в глубину пещер на медвежью охоту его могли заставить либо отчаянные обстоятельства, либо иные, не связанные с пропитанием, но жизненно важные цели. Судя по тому, как обращались с останками убитых медведей, эти хозяева пещер потребны были неандертальцу для каких-то религиозных целей. То есть, не культ медведя был следствием охоты, но охота на медведя была следствием культа.

Примечательно, что к черепу медведя относились неандертальцы столь же почтительно, как синантропы и иные *Homo erectus* к черепам своих собственных сородичей. Не указывает ли это, что пещерный медведь как-то ассоциировался с предком? По времени культ медведя совпадает с изменением похоронного обряда — поклонение черепу предка замещается захоронением мустьерского типа. Видимо, в это время умерший из связующего звена между божественным и земным мирами превращается в объект заботы своих живых сородичей. Умершему надо помочь преодолеть смерть и тление — отсюда похоронный обряд неандертальца. Для дости-

---

<sup>1</sup>*K. Ehrenberg. Die paläontologische, prähistorische und paläoethnologische Bedeutung der Salzofenhöhle im Lichte der letzten Forschungen // Quartär. 1951.*

<sup>2</sup>*A. Lemi-Gourhan. Les religions de la préhistoire. P., 1964. P. 36.*



### **Древнейший рукотворный образ Бога?**

Череп трехгодовалого пещерного медведя без нижней челюсти с аккуратно проде-той через арку скулы бедренной костью более молодого медведя. Две длинные кости еще одного пещерного медведя образуют основание. Неандертальское «святилище» в пещере Драхенлох (Швейцария)

жения же Неба начинают использоваться иные приемы и, в первую очередь, соединение с существом, символизирующим всемогущего и вечного Бога. Соединение наиболее естественно происходит при вкушении пищи, а символом Творца всего естественной могло выступить особенно сильное и внушающее страх животное или человек. По непонятным для нас причинам культ посредника человека-предка замещается в эпоху среднего палеолита культом пещерного медведя. Именно это мощное и наводящее ужас животное превращается в символ божественного. Медведей ловят, видимо с риском для жизни, и после обрядов, неизвестных нам, убивают. Их мясо вкушают с благоговейным трепетом, полагая его субстанцией самого Творца, и потому к костным останкам проявляют особо почтительное отношение. Их не разбрасывают где попало, но собирают, аккуратно складывают, ориентируют по частям света, защищают от разрушения специально возведенными стенками и «шкафчиками», возносят на каменное основание, как объект поклонения.

В большинстве пещер, где поклонялись медведю, совершали медвежий культ, видимо не жили. Швейцарский Драхенлох расположен слишком высоко и неудобно, Петершэль далеко отстоит от водных источников. Скорее всего эти пещеры избирали специально для выполнения религиозных обрядов.



Особое отношение к медведю до самого недавнего времени сохранялось в Европе. Наше слово «медведь» — поедатель, знаток (ведаящий) меда, возникло в результате табуирования, запрета на произнесение подлинного имени зверя. Таким именем могло быть или общеиндоевропейское *рикптос* (отсюда санскритское *рикшас*, греческое — *арктос*), или иное древнее индоевропейское слово для обозначения этого животного, сохраненное в немецком языке *bar* (древнеиндийское — *бхаллас*) и отразившееся в нашем слове берлога — медвежья нора, логово. Народные предания называют медведя человеком в шкуре, рассказывают о похищении медведями женщин. Гербы и названия многих европейских городов — швейцарскогоерна, Берлина, Ярославля, Перми напоминают о медвежьем культе. И то, что все мы в детстве не обходимся без плюшевого мишки — тоже туманное воспоминание древнего и страшного обряда, творившегося в пещерах Европы неандертальскими охотниками.

Почему именно медведь привлек внимание неандертальца и стал для него символом Высшего Бога трудно сказать. Скорее всего имела значение сила зверя, его вызывающая ужас мощь. Может быть, как предполагают авторы «Археологического словаря» Уорвик Брей и Дэвид Трамп, медведь стал основным соперником человека в борьбе за редкие сухие пещеры с южной диспозицией, в которых можно было пережить долгие суровые зимы плейстоцена. Но, как бы там ни было «медведь... занял исключительное место во всем восприятии палеоантропа»<sup>1</sup>.

Фаллический культ, связанный с медвежьим и зафиксированный для Зальцзофена, еще более убеждает в том, что медведю поклонялись не как охотничьему трофею и не с магическими целями привлечения новых животных в охотничьи сети, но ради самой жизни, ради соединения с Богом, символом которого стал для неандертальца его могучий сосед по альпийским пещерам.

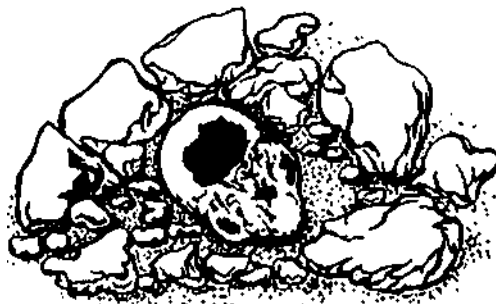
В 1939 году в Италии на горе Чирчео, высящейся над Тирренским морем на полпути от Неаполя к Риму в пещере Гуаттари (Guattari) палеоантрополог А.Л. Бланк нашел человеческий череп мустьерского времени, являвшийся объектом культа, типологически близкого медвежьему. В пещере, также недоступной из-за завалов и потому сохранившей в непо потревоженном виде следы древней культуры, ученый обнаружил залу, по углам которой были сложены кости зубров и оленей — остатки ритуальных трапез, а в центре, в круге из камней, на боку лежал череп неандертальца с искусственно расширенным затылочным отверстием (см. рисунок).

---

<sup>1</sup> Археологический словарь. М., 1990. С. 153.

### **Человеческий череп в круге из камней — находка в пещере горы Чирчео.**

На рисунке ясно видно искусственно расширенное затылочное отверстие черепа



Итальянский антрополог Серджио Серджи исследовал череп и, обнаружив на нем следы ударов, предположил, что его обладатель, мужчина 40—50 лет был убит людоедами. Но другие исследователи, в частности отечественный археолог А. Окладников, сочли более правдоподобным религиозный характер находки. Круг камней мог символизировать солнце. Солярная символика в верованиях неандертальца не должна удивлять, если мы вспомним об ориентированных по оси восток—запад захоронениях. Солнце — символ победы над ночью и смертью. Череп первоначально был вознесен на шест, который, понятно, не сохранился за десятки тысяч лет.

Почему неандертальцы не похоронили своего сородича, но, отделив его голову и изъяв мозг, на протяжении долгого времени поклонялись черепу, останется для нас навсегда неясным. Но то, что эта находка Бланка во многих деталях совпадает с памятниками медвежьего культа — очевидно. Медведь мог стать заменой человеку в обряде, требующем вкушения плоти уподобленной Богу жертвы. Однако у некоторых племен или в некоторых обстоятельствах такой замены почему-то не происходило и обряд сохранился в своей древней, раннепалеолитической форме поклонения человеческой голове.

### **ЭТИЧЕСКИЕ ПРЕДСТАВЛЕНИЯ НЕАНДЕРТАЛЬЦА**

Этика не является самостоятельной формой человеческих отношений. Внимание к ближнему, стремление делать ему добро, умение поставить себя на место объекта своих действий и не творить другому того, чего не желаешь себе — суть те особенности поведения, которые обретают основание в признании за человеком великого предназначения к вечной и божественной жизни. Забота о человеке является заботой о божественном в человеке, проявление любви к человеку — проявление любви к его Творцу. Только очень поздно этика, отделившись от религии, попыталась стать самостоятельной.

Если мы замечаем в древнем обществе высокие этические принципы, то с большой долей вероятности можем полагать его религиозно ориентированным. И напротив, когда мы обнаруживаем жестокость к человеку и животным, эгоизм, радость от страданий другого — то всегда замечаем и иные проявления религиозного упадка. Вне этики человек перестает быть человеком, превращаясь в зверя.

Об этике древних обычно мы судим из книг, написанных ими, но неандертальцы писать не умели, и нам приходится делать выводы из скудных археологических находок. Однако, с другой стороны, дела, следы которых обнаруживают во время раскопок, порой красноречивее самых возвышенных слов.

Во-первых, о нравственности неандертальца говорят захоронения. В ту суровую эпоху, невзирая на трудности жизни, мустьерские охотники не ленились откалывать могилы и по полному обряду предавать земле своих умерших. Равнодушие к мертвому телу — явный признак величайшей душевной черствости — было им неизвестно. Предавая земле своих мертвецов, напутствуя их в новую жизнь, они, должно быть, верили, что и их в урочный час не оставят без заботы и погребения.

К своим больным и увечным соплеменникам неандертальцы также относились заботливо и внимательно. Они не проявляли животной жестокости к тем, кто не в силах был защитить и прокормить себя. Скелет того неандертальца, который был найден в долине Неандера и дал имя всему роду, имеет следы многих болезней и ранений, залеченных так, что он дожил примерно до пятидесяти лет — возраст весьма немалый для той трудной жизни. На Кармиле найден скелет с ранением острым пикообразным предметом, пробившим тазовую кость. Такое ранение надолго оставляет человека обездвиженным, и тем не менее раненый выжил, кость срослась. Кто-то носил ему пищу, поил водой, лечил травами. Пожалуй самым ярким свидетельством «гуманности» неандертальца является «старец» из Шанидара. Слепой с детских лет, с ампутированной по плечо правой рукой, много болевший, он безусловно был обузой своему племени и тем не менее дожил почти до шестидесяти лет. Общество, где новорожденных хоронят с той же заботой, что и взрослых, и питают увечных слепцов, бесполезных с утилитарной точки зрения, такое общество нельзя не признать этически ориентированным.

\* \* \*

Религиозность человека среднего палеолита проступает для нас достаточно ярко и выпукло. И потому недавно еще бытовавшие в советской науке определения ныне кажутся малоубедительными:

«Все наши знания о мозге неандертальца, — писали авторы учебника «История первобытных обществ» в 1974 году, — свидетельствуют, что у него еще не могло быть сколько-нибудь оформившихся отвлеченных представлений и что, следовательно, даже простейшие из этих представлений могли зародиться в лучшем случае в позднемустьерское время. Поэтому, допуская мысль о появлении у неандертальцев каких-то начатков религии, советские исследователи решительно отвергают попытки усматривать в мустьерских захоронениях сложный погребальный ритуал, представления о душе, боге и загробной жизни, и в конечном счете, доказательство извечности религиозной идеологии».

Но тот же Алексеев через три года писал иное:

«Активная дискуссия вокруг проблемы неандертальских погребений в конце концов закончилась их признанием, так как факты, свидетельствующие об этом, слишком демонстративны: правильно ориентированное по сторонам света положение погребенного, следы погребальных ям, обкладка трупа черепами животных и т.п.».

Все что мы знаем о мозге неандертальца ровным счетом ничего не говорит ни за, ни против его способности к «отвлеченным представлениям». Мы знаем, что он обладал речью и владел правой рукой лучше, чем левой, но какой структуры должен быть мозг для способности к вере в Бога — этого науке не известно. Однако следы материальной культуры неандертальца безусловно говорят нам о нем, как о *Homo religiosus* и позволяют уверенно считать этого палеоантропа способным и к сложному погребальному ритуалу, и к представлениям о бессмертии души, о Боге и загробной жизни.

Именно следы материальной культуры неандертальца убеждают нас в том, что его мозг, не во всем сходный по структуре с нашим, был, однако, вполне годен для «отвлеченных религиозных представлений».

Это отнюдь не значит, что неандерталец был каким-то идеальным дикарем. Известны убедительные свидетельства людоедства (Крапинская стоянка), нанесения ран и даже убийства человека человеком в ту далекую эпоху. Но эти отдельные факты, еще раз подчеркивая несовершенство человеческого существа, только больше оттеняют порыв к вечности и добру неандертальского человечества.

---

<sup>1</sup> А.И. Першиц, А.Л. Монгайт, В. П. Алексеев. История первобытного общества, М., 1974. С. 68.

<sup>2</sup> В.П. Алексеев. Первобытное общество... С. 28.